



Amt für Raumentwicklung Graubünden  
Uffizi per il svilup dal territori dal chantun Grischun  
Ufficio per lo sviluppo del territorio dei Grigioni

## Kantonaler Richtplan

### Richtplanung Graubünden – Region Surselva

#### **Anpassung in den Bereichen Materialabbau und -verwertung (Kap. 7.3) sowie Abfallbewirtschaftung (Kap. 7.4)**

Kartendaten PK 50  
Bewilligung swisstopo BM062220

## Objektliste

Änderungen im rechtsgültigen Richtplantext sind rot markiert.

### Kap. 7.3 Materialabbau und Materialverwertung

Region	Nr. Kanton	RRIP	Gemeinde / Ort / Objekt	Stand Koordination	Objektspezifische Festlegung / Beschreibung	Bemerkung / Verweis
Surselva	02.VB.01.4	ja	Tujetsch, Val da Claus	Ausgangslage	Kies/Sand inkl. Materialverwertung (Wiederauffüllung)	
Surselva	02.VB.01.5	ja	Tujetsch, Val da Claus	Zwischenergebnis	Kies/Sand inkl. Materialverwertung (Wiederauffüllung)	
Surselva	02.VB.01.6	ja	Tujetsch, Val da Claus	Ausgangslage	Kies- und Betonwerk	
Surselva	02.VB.02	ja	Tujetsch, Val Nalps/Sa-rengia	Festsetzung	Steine	
Surselva	02.VB.05.1	ja	Sumvitg, Igniu	Ausgangslage	Kieswerk	Verlagerung zwecks Auenrevitalisierung prüfen
Surselva	02.VB.06.4	ja	Sumvitg, Marias	Ausgangslage	Kies/Sand inkl. Materialverwertung (Wiederauffüllung)	erste Etappe
Surselva	02.VB.06.5	ja	Sumvitg, Marias	Ausgangslage	Kies/Sand inkl. Materialverwertung (Wiederauffüllung)	zweite Etappe
Surselva	02.VB.06.6	ja	Sumvitg, Marias	Festsetzung	Kies/Sand inkl. Materialverwertung (Wiederauffüllung)	dritte Etappe
Surselva	02.VB.06.7	ja	Sumvitg, Marias	Vororientierung	Kies/Sand; Abstimmung mit Objekten 02.VB.05.1 und 02.VB.08.1	Abstimmung mit Sachplan Fruchtfolgeflächen
Surselva	02.VB.07.4	ja	Trun, Planatsch	Vororientierung	Kies/Sand inkl. Materialverwertung (Wiederauffüllung)	
Surselva	02.VB.08.1	ja	Trun, Insla	Ausgangslage	Betonwerk	Verlagerung infolge Lage in Gefahrenzone und in Auenperimeter erforderlich
Surselva	02.VB.09.1 02.VB.09.4	ja	Schluein, Seglias	Ausgangslage	Kieswerk	
Surselva	02.VB.09.3	ja	Schluein, Isla	Ausgangslage	Kies/Sand inkl. Materialverwertung (Wiederauffüllung)	
Surselva	02.VB.09.5	ja	Schluein, Seglias	Zwischenergebnis	Kies/Sand inkl. Materialverwertung (Wiederauffüllung),	dritte Etappe

Region	Nr. Kanton	RRIP	Gemeinde / Ort / Objekt	Stand Koordination	Objektspezifische Festlegung / Beschreibung	Bemerkung / Verweis
Surselva	02.VB.09.8	ja	Schluein, Seglias	Festsetzung	Kies/Sand inkl. Materialverwertung (Wiederauffüllung)	zweite Etappe
Surselva	02.VB.09.9	ja	Schluein, Seglias	Ausgangslage	Kies/Sand	Gewässerentnahme
Surselva	02.VB.10.2	ja	Ilanz Sevgein, Tschentaneras	Ausgangslage	Kies/Sand inkl. Materialverwertung (Wiederauffüllung)	
Surselva	02.VB.10.3	ja	Ilanz Sevgein, Tschentaneras	Ausgangslage	Kies/Sand inkl. Materialverwertung (Wiederauffüllung)	
Surselva	02.VB.10.4	ja	Ilanz Sevgein, Tschentaneras	Ausgangslage	Kies/Sand inkl. Materialverwertung (Wiederauffüllung)	Erweiterung Bigliel
Surselva	02.VB.11.1	ja	Safiental, Bergli	Ausgangslage	Kies/Sand inkl. Materialverwertung (Wiederauffüllung)	
Surselva	02.VB.11.2	ja	Safiental, Bergli	Vororientierung	Erweiterung Materialabbau mit Wiederauffüllung	Abstimmung BLN-Objekt 1902
Surselva	02.VB.13.1	ja	Vals, Jossagada	Ausgangslage	Abbau Steine (Valser Quarzit)	
Surselva	02.VB.13.2	ja	Vals, Jossagada	Ausgangslage	Abbau Steine (Valser Quarzit)	
Surselva	02.VB.13.3	ja	Vals, Jossagada	Festsetzung	Abbau Steine (Valser Quarzit), Erweiterung Steinbruch	
Surselva	02.VB.15.1	ja	Vals, Schmitteli	Ausgangslage	Abbau Steine (Valser Quarzit)	Abbau bis 45'000 m <sup>3</sup>
Surselva	02.VB.15.2	ja	Vals, Schmitteli	Festsetzung	Abbau Steine (Valser Quarzit)	Abbau bis 200'000 m <sup>3</sup>
Surselva	02.VB.17	ja	Castrisch, Digniu	Vororientierung	Kies/Sand	(nur mit Auenrevitalisierung)
Surselva	02.VB.18	ja	Ilanz Schnaus, Salavras	Ausgangslage	Betonwerk	
Surselva	02.VB.20	ja	Safiental, Safien Platz	Ausgangslage	Kies/Sand	Gewässerentnahme

## Kap. 7.4 Abfallbewirtschaftung

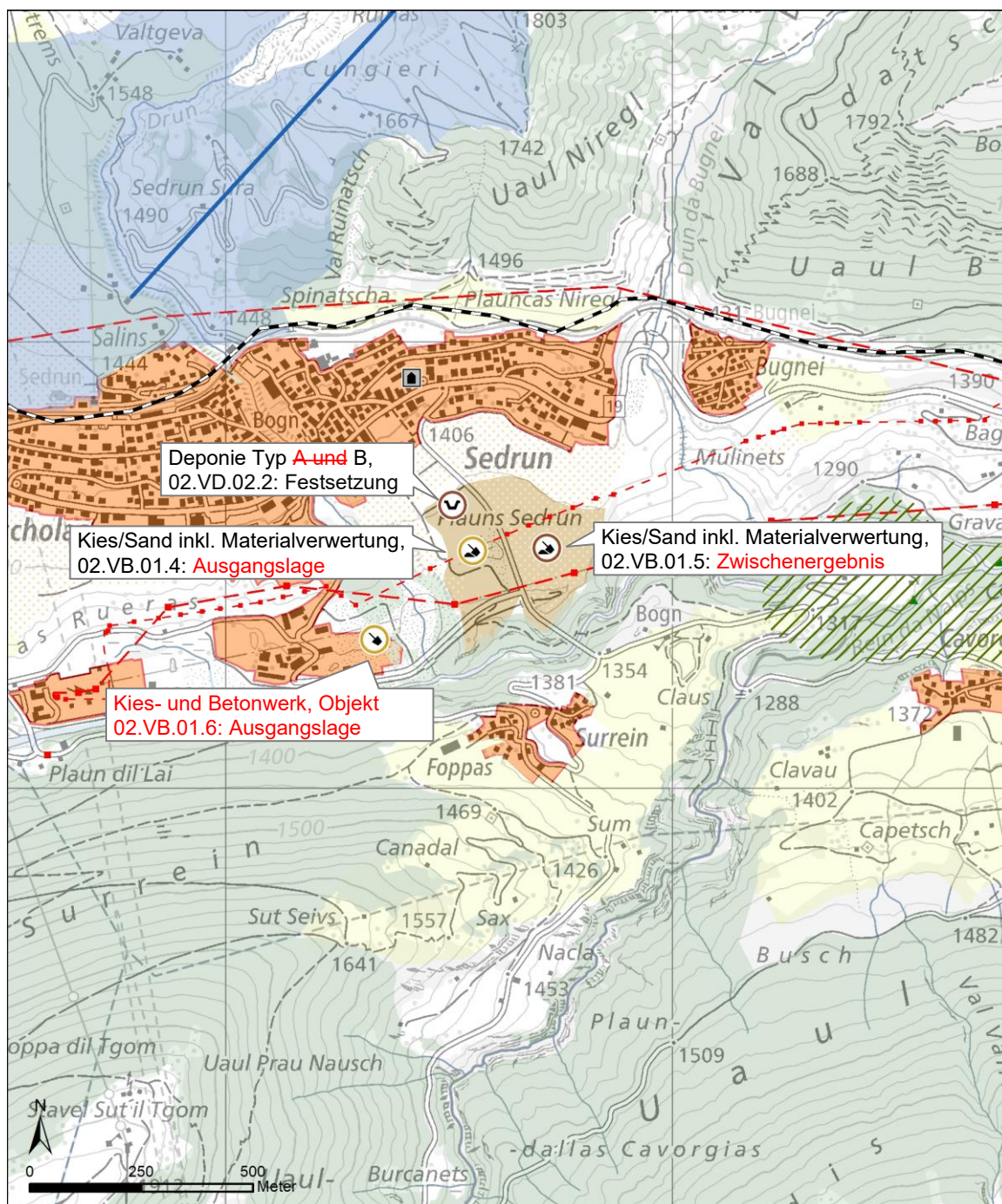
Region	Nr. Kanton	RRIP	Gemeinde / Ort / Objekt	Stand Koordination	Objektspezifische Festlegung / Beschreibung	Bemerkung / Verweis
Surselva	02.AA.01	ja	Ilanz Rueun, Plaun Grond	Ausgangslage	Umladestation	Umladestation RhB
Surselva	02.VD.02.2	ja	Tujetsch, Val da Claus	Festsetzung	Deponie Typ <del>A</del> und B	innerhalb bestehendem Abbaugbiet
Surselva	02.VD.03	ja	Ilanz Rueun, Plaun Grond	Ausgangslage	Deponie Typ D und E	Reaktordeponie
Surselva	02.VD.05.1	ja	Sumvitg, Marias	Festsetzung	Deponie Typ <del>A</del> und B	Siehe auch Materialabbau 02.VB.06
Surselva	02.VD.06.2	ja	Lumnezia, Porclas	Festsetzung	Deponie Typ A	
Surselva	02.VD.07	ja	Obersaxen Mundaun, Armsch	Festsetzung	Deponie Typ A	
Surselva	02.VD.08.1	ja	Obersaxen, St. Josef	Ausgangslage	Deponie Typ A	
Surselva	02.VD.13.1	ja	Ilanz Sevgein, Tschentaneras	Ausgangslage	Deponie Typ B	innerhalb bestehendem Abbaugbiet
Surselva	02.VD.13.2	ja	Ilanz Sevgein, Tschentaneras	Festsetzung	Deponie Typ B	innerhalb bestehendem Abbaugbiet
Surselva	02.VD.15.1	ja	Vals, Hansjola	Ausgangslage	Deponie Typ A	Materialablagerung
Surselva	02.VD.04	ja	Vals, Heidboda	Zwischenergebnis	Deponie Typ A	

# Kantonale Richtplankarte

## Legende

Ausgangslage	Richtplaninhalt	
		Materialabbau
		Materialabbau und -verwertung
		Inertstoffdeponie
		Reaktordeponie
		Umladestation für Siedlungsabfälle
		Fruchtfolgefläche
		Landwirtschaftsgebiet
		Bundesinventar der Landschaften und Naturdenkmäler (BLN)
		Eidgenössische Jagdbanngebiete
		Kulturlandschaft mit besonderer Bewirtschaftung
		Landschaftsschutzgebiet
		Schutzwald
		Siedlungsgebiet
		Schützenswerter Ort
		Schützenswerter Ort mit Freihaltebereich
		Strassennetz Umfahrung oder Ausbau
		Strassennetz
		Bahnlinie
		Wasserkraftnutzung
		Elektrische Übertragungsleitungen

## Tujetsch, Val da Claus



Abstimmung Sachplanung:

Abstimmung Bundesinventare:

Weitere Informationen:

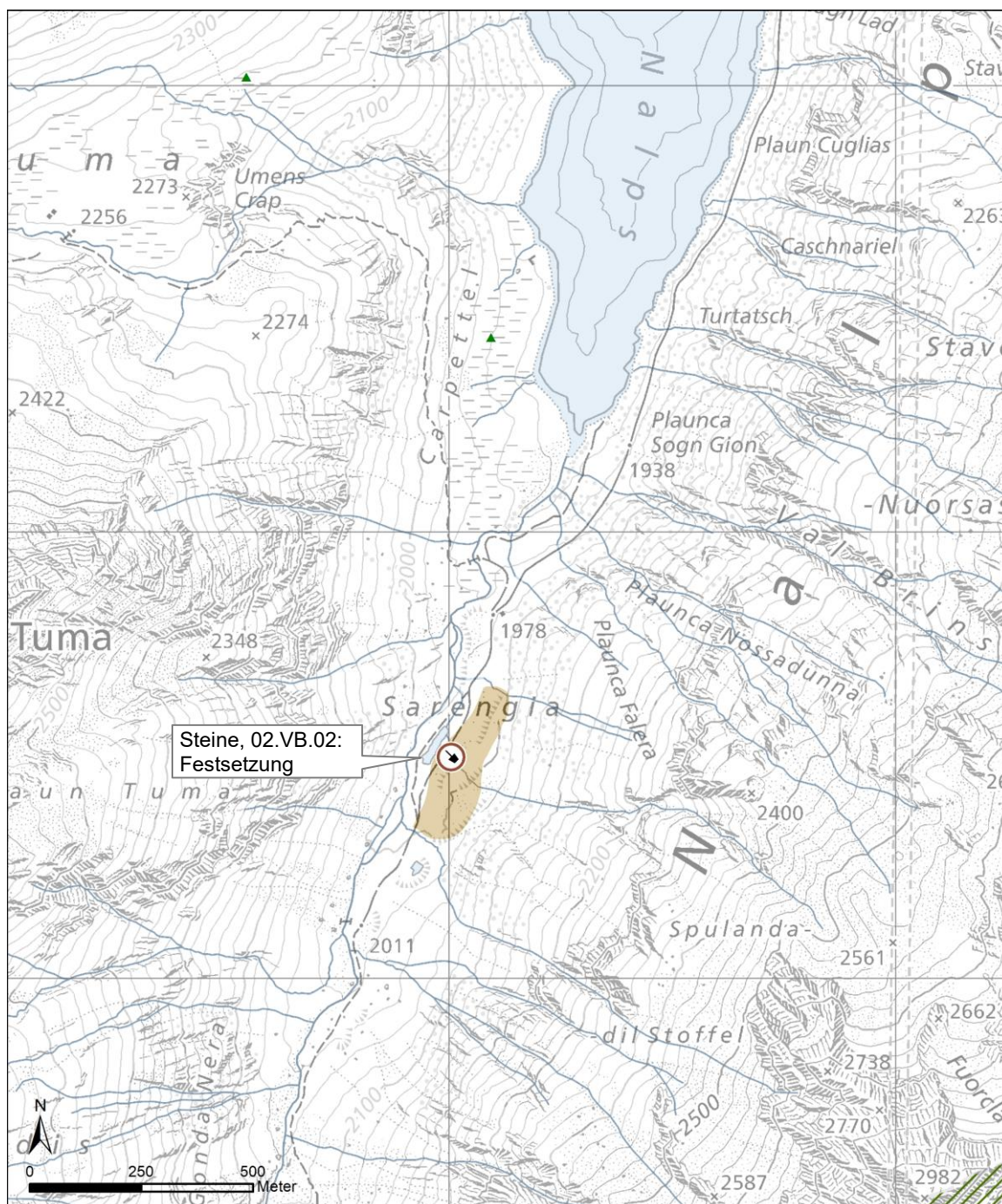
Vorhaben betrifft Fruchtfolgeflächen gemäss Bundessachplan

Vorhaben betrifft keine Bundesinventare.

Siehe Erläuternder Bericht Kap. 7.1.1.



## Tujetsch, Val Nalps/Sarengia



Abbauvolumen:

Nicht bekannt.

Abstimmung Sachplanung:

Lage im Schiessplatz Val Nalps (Objekt-Nr. 18.218 des Sachplans Militär. Ein allfälliger Abbau ist mit dem VBS zu koordinieren.

Abstimmung Bundesinventare:

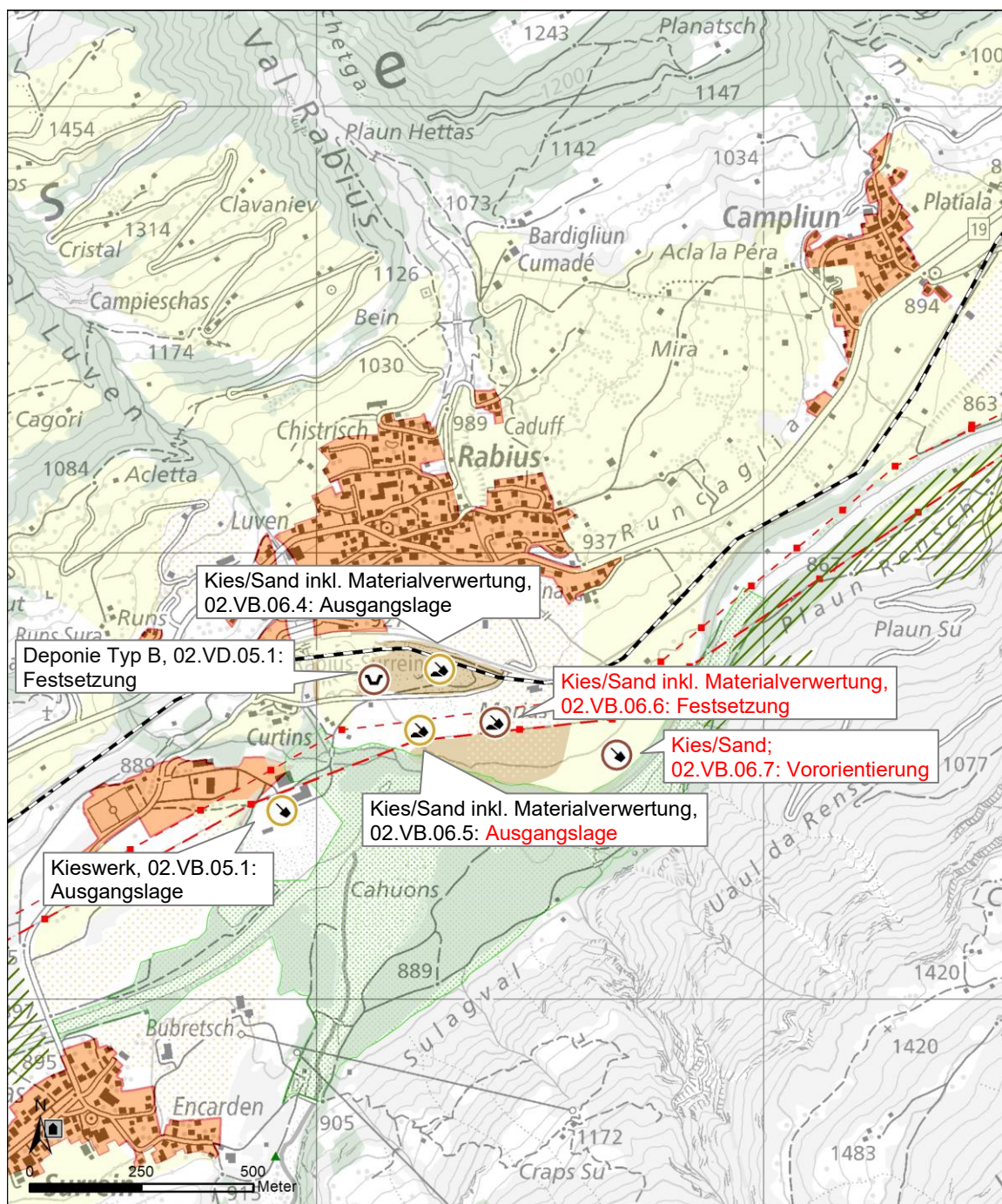
Vorhaben betrifft keine Bundesinventare.

Weitere Informationen:

Nutzung im Zusammenhang mit dem Vorhaben Curnera-Nalps (Art. 9a StrVG) denkbar.



## Sumvitg, Marias



Abstimmung Sachplanung:

Abstimmung Bundesinventare:

Weitere Informationen:

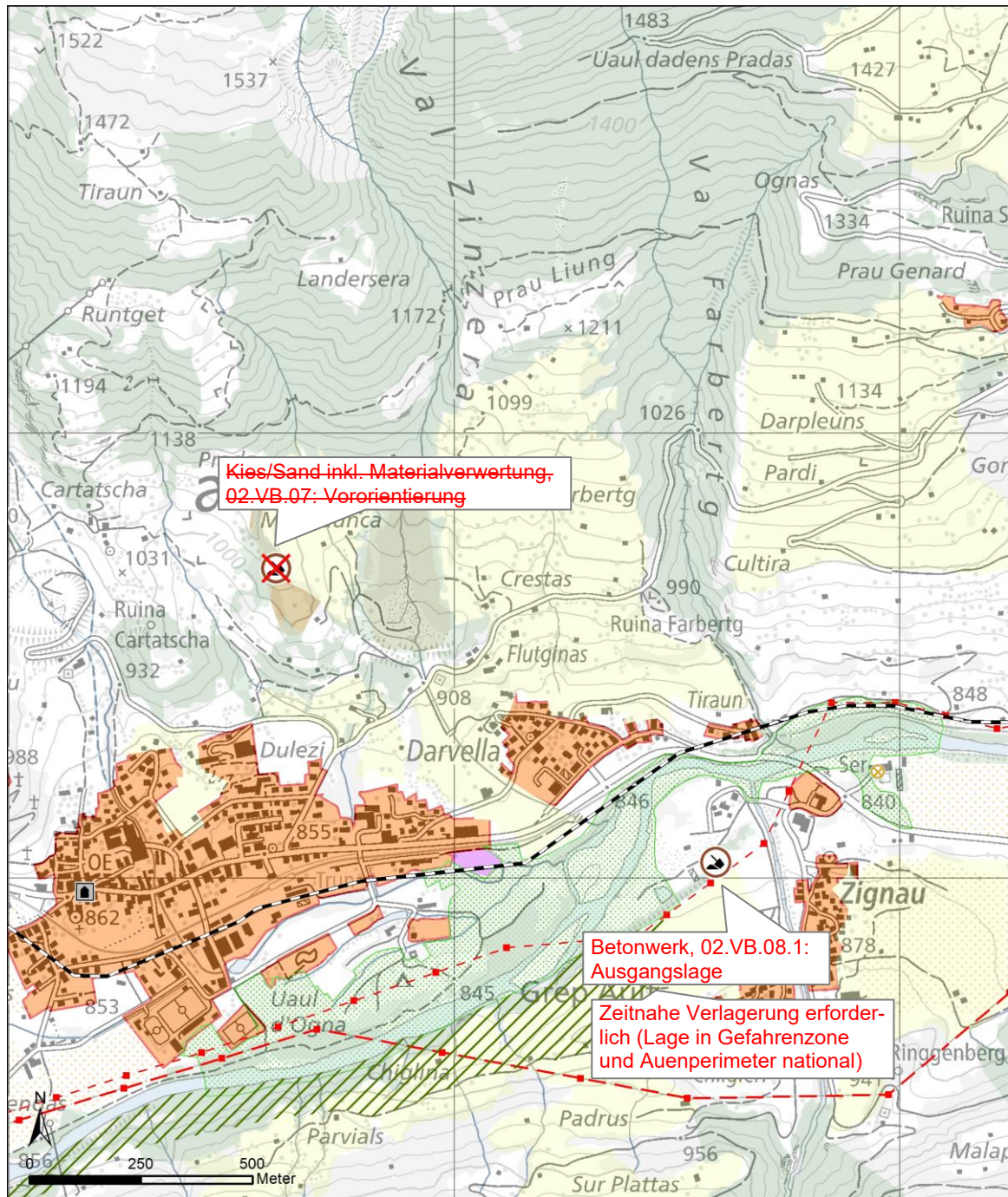
Vorhaben betrifft Fruchtfolgeflächen gemäss Bundessachplan

Vorhaben betrifft keine Bundesinventare.

Siehe Erläuternder Bericht Kap. 7.1.3.



## Trun, Planatsch und Insla



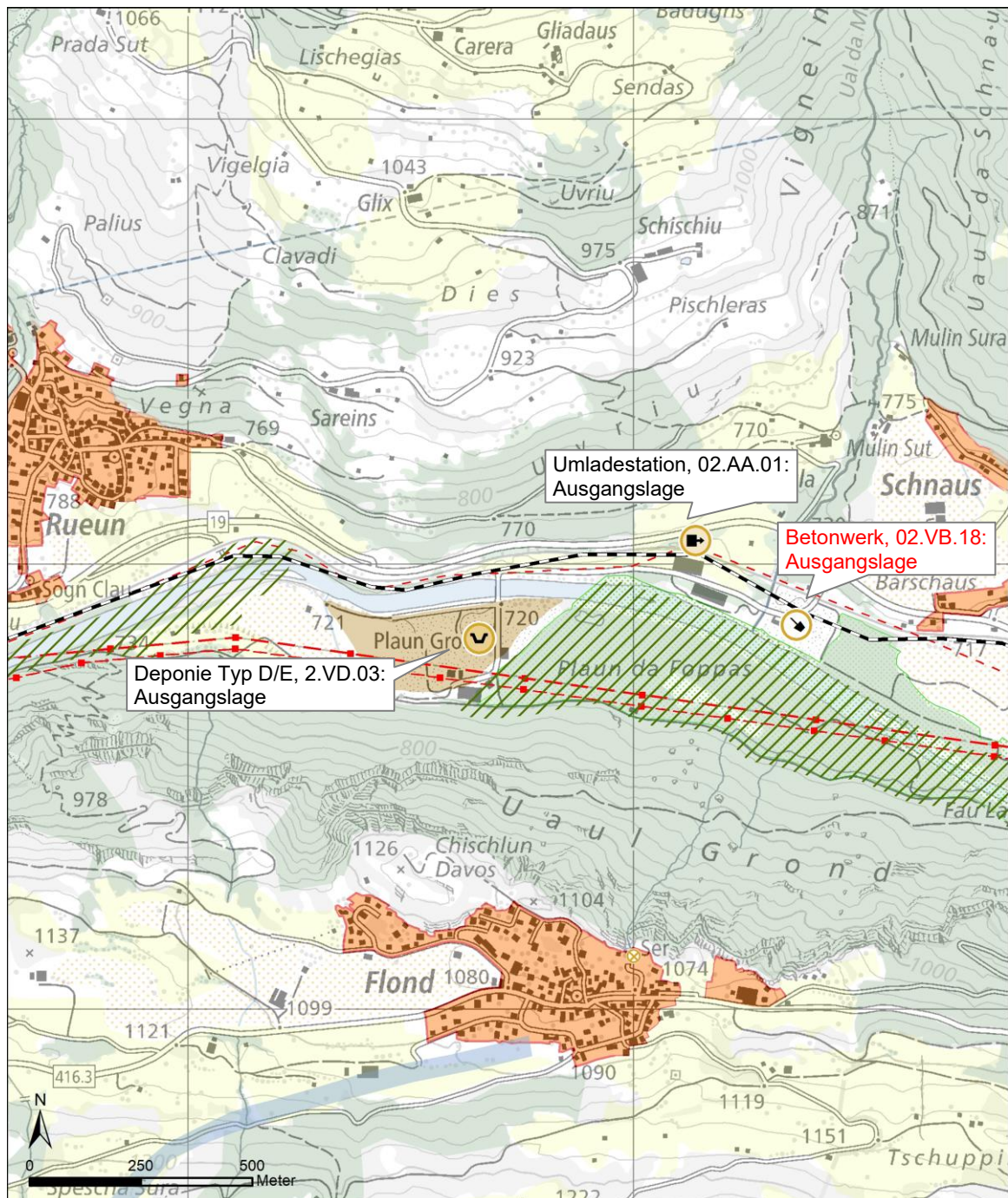
Weitere Informationen:

Keine neuen Festlegungen.

Bisher als Vororientierung eingetragenes Abbauvorhaben  
 02.VB.07 wird nicht weiterverfolgt und aus dem Richtplan gestrichen.



## Ilanz (Schnaus), Salavras und Plaun Grond

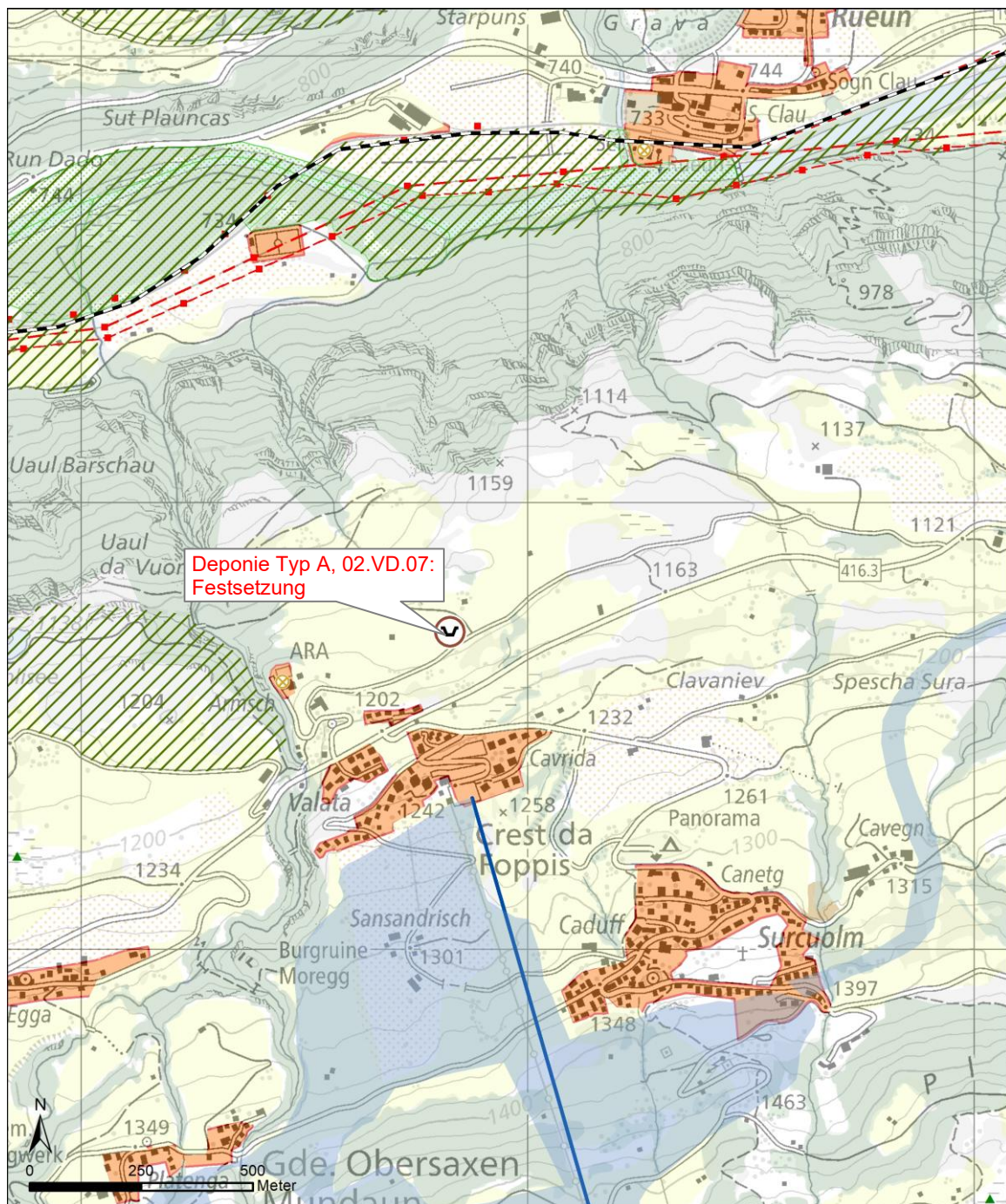


Weitere Informationen:

Keine neuen Festlegungen.  
 Siehe Erläuternder Bericht Kap. 7.4.1.



## Obersaxen Mundaun, Armsch



Abbauvolumen:

Nicht bekannt.

Abstimmung Sachplanung:

Vorhaben betrifft keine Inhalte der Bundessachplanung.

Abstimmung Bundesinventare:

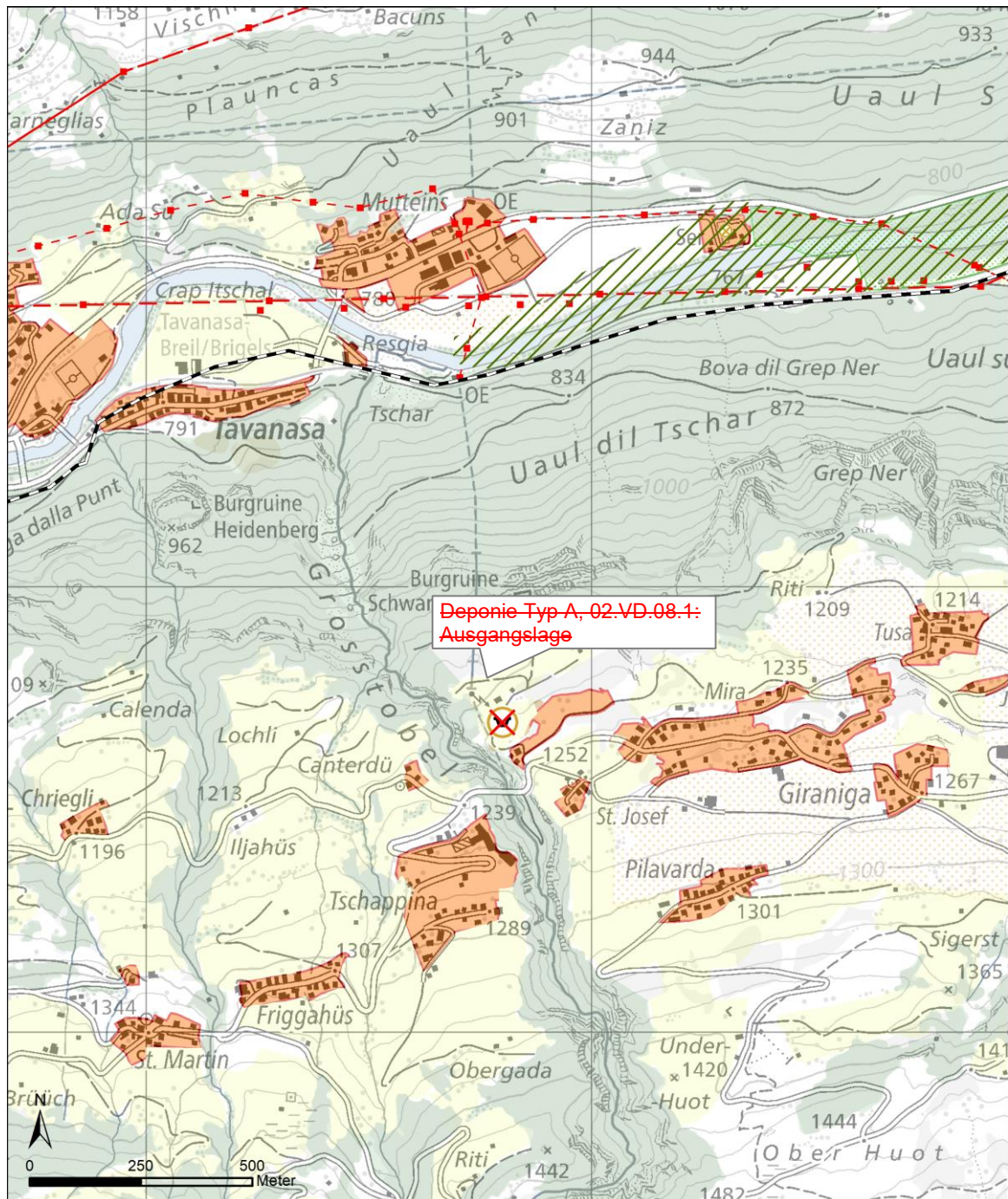
Vorhaben betrifft keine Bundesinventare.

Weitere Informationen:

Siehe Erläuternder Bericht Kap. 7.3.3.



## Obersaxen Mundaun, St. Josef



Deponievolumen:

Deponie ist abgeschlossen.

Abstimmung Sachplanung:

-

Abstimmung Bundesinventare:

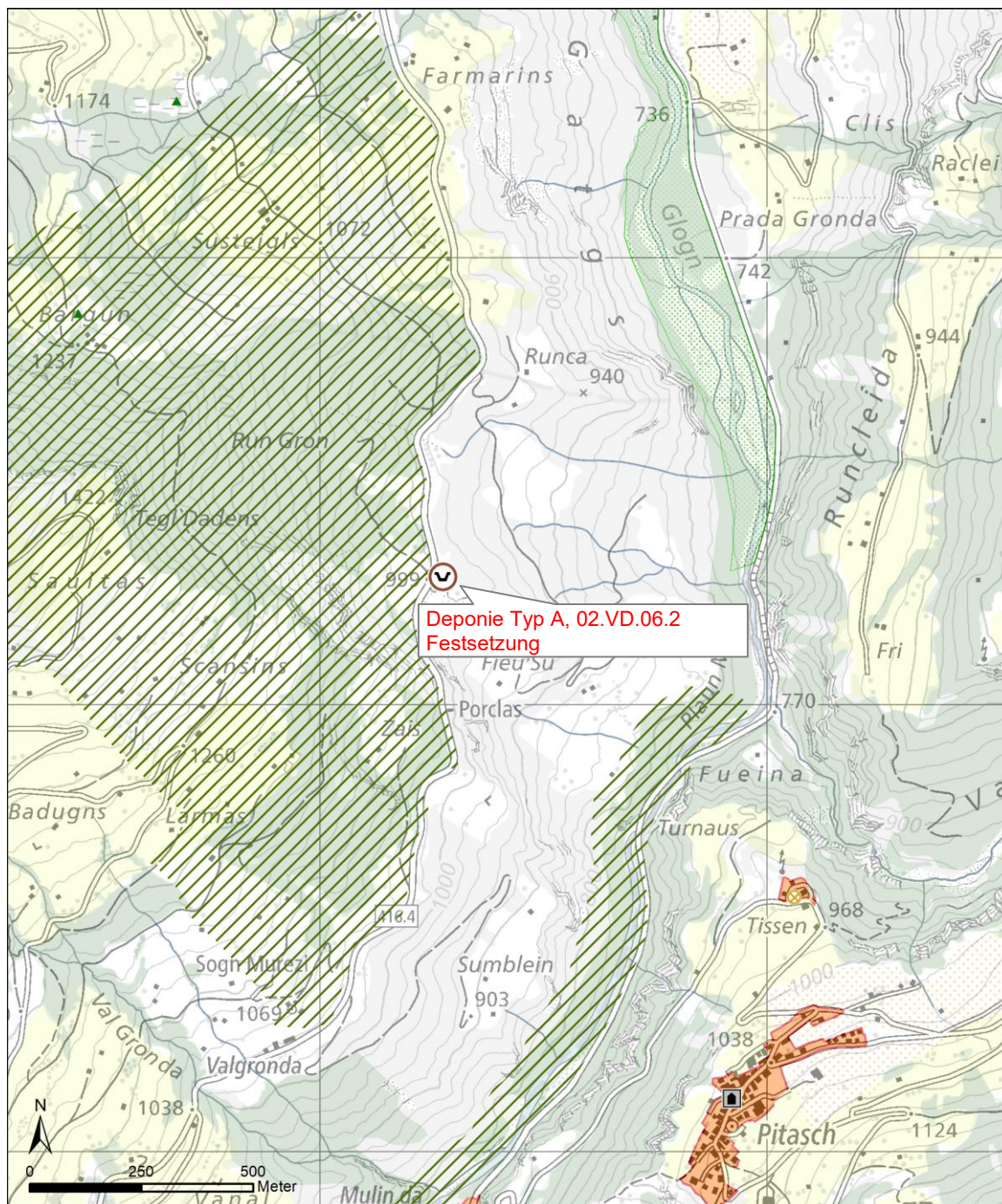
-

Weitere Informationen:

Objekt kann infolge Abschluss der Deponie aus dem Richtplan gestrichen werden.



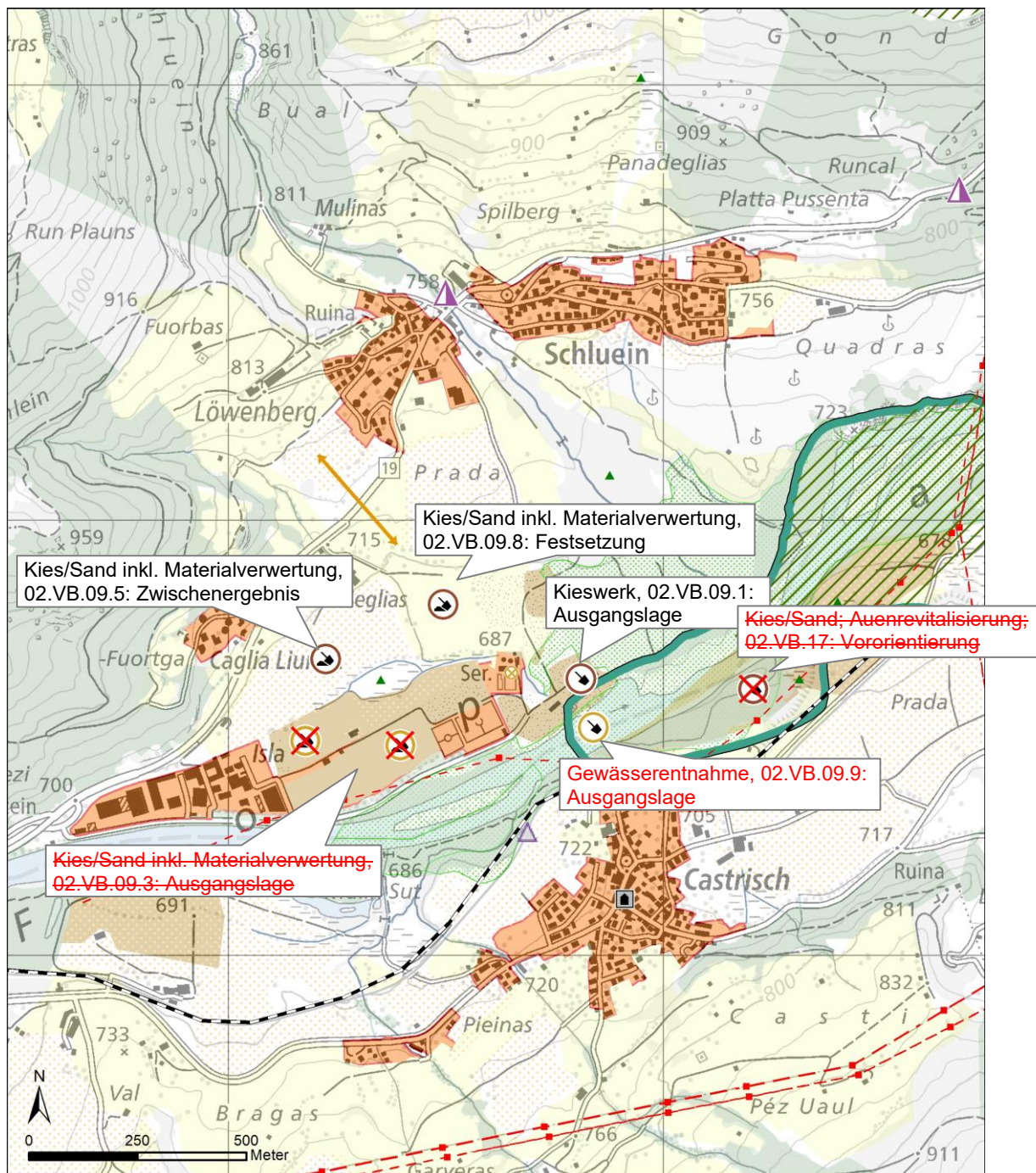
## Lumnezia, Porclas



Deponievolumen:	50'000 m <sup>3</sup> (Typ A)
Abstimmung Sachplanung:	Vorhaben betrifft keine Inhalte der Bundessachplanung.
Abstimmung Bundesinventare:	Vorhaben betrifft keine Bundesinventare.
Weitere Informationen:	Vorhaben betrifft Waldareal (ohne besondere Funktion gemäss Waldentwicklungsplan). Rodungsverfahren wird im Rahmen der Nutzungsplanung durchgeführt (siehe Erläuternder Bericht Kap. 7.3.5).



## Schluein, Seglias



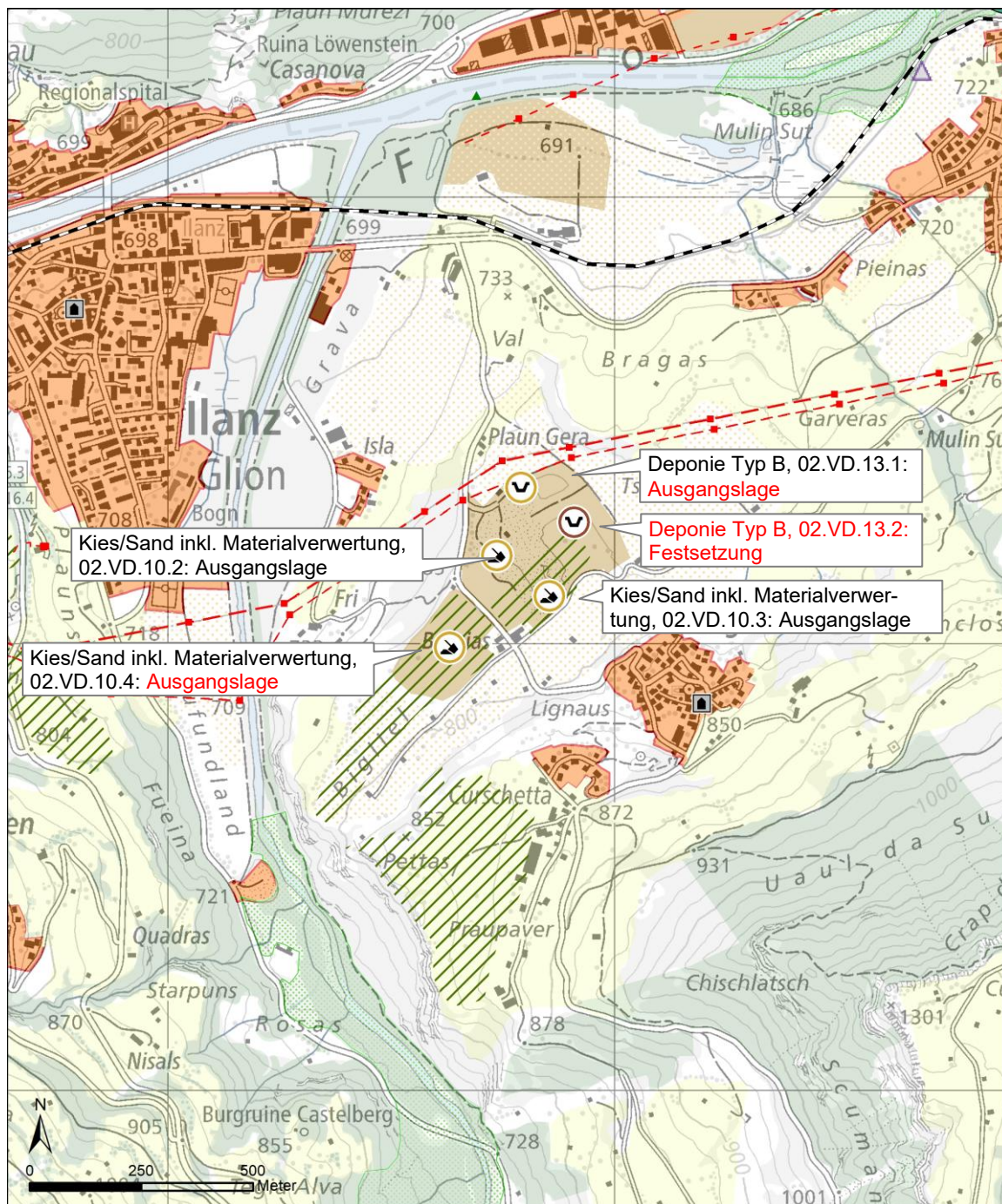
Weitere Informationen:

Keine neuen Festlegungen.

Abgeschlossene und rekultivierte Abbauetappen in Schluein (02.VB.09.3) werden aus dem Richtplan gestrichen. Bisher als Vororientierung eingetragenes Abbauvorhaben 02.VB.17 (Lage im BLN-Gebiet und am Rand einer Aue national) wird nicht weiterverfolgt und aus dem Richtplan gestrichen.



## Ilanz (Sevgein), Tschentaneras



Deponievolumen:

Ca. 30'000 m<sup>3</sup> (Kompartiment Typ B)

Abstimmung Sachplanung:

Vorhaben betrifft keine Inhalte der Bundessachplanung.

Abstimmung Bundesinventare:

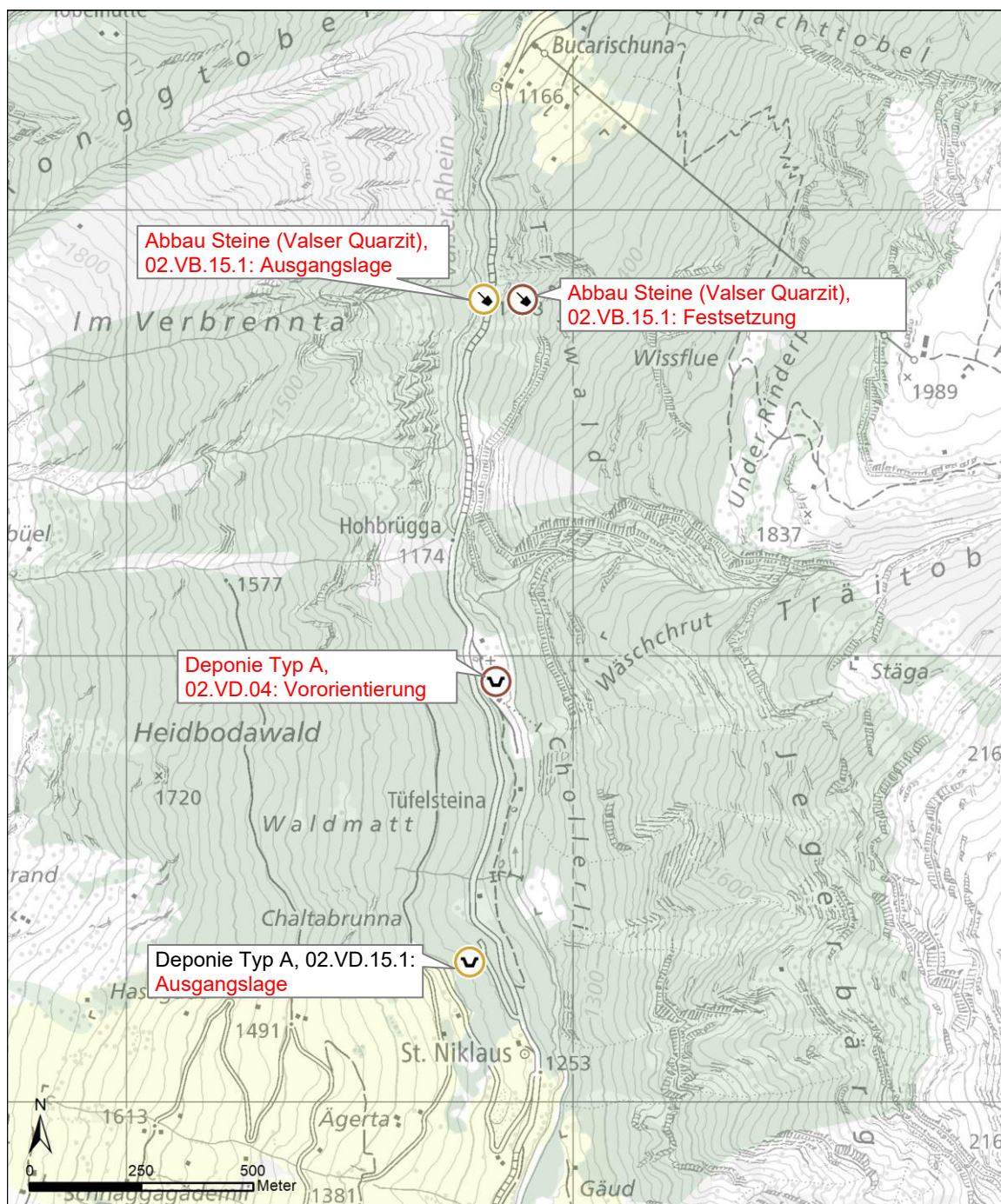
Vorhaben betrifft keine Bundesinventare.

Weitere Informationen:

Siehe Erläuternder Bericht Kap. 7.1.5.



## Vals, Schmitteli und Heidboda



Deponievolumen:

ca. 30'000 m<sup>3</sup>

Abstimmung Sachplanung:

Vorhaben betrifft keine Inhalte der Bundessachplanung.

Abstimmung Bundesinventare:

Vorhaben betrifft ein Objekt aus dem Inventar der historischen Verkehrswege der Schweiz von regionaler und lokaler Bedeutung (Objekt GR 826.2.4).

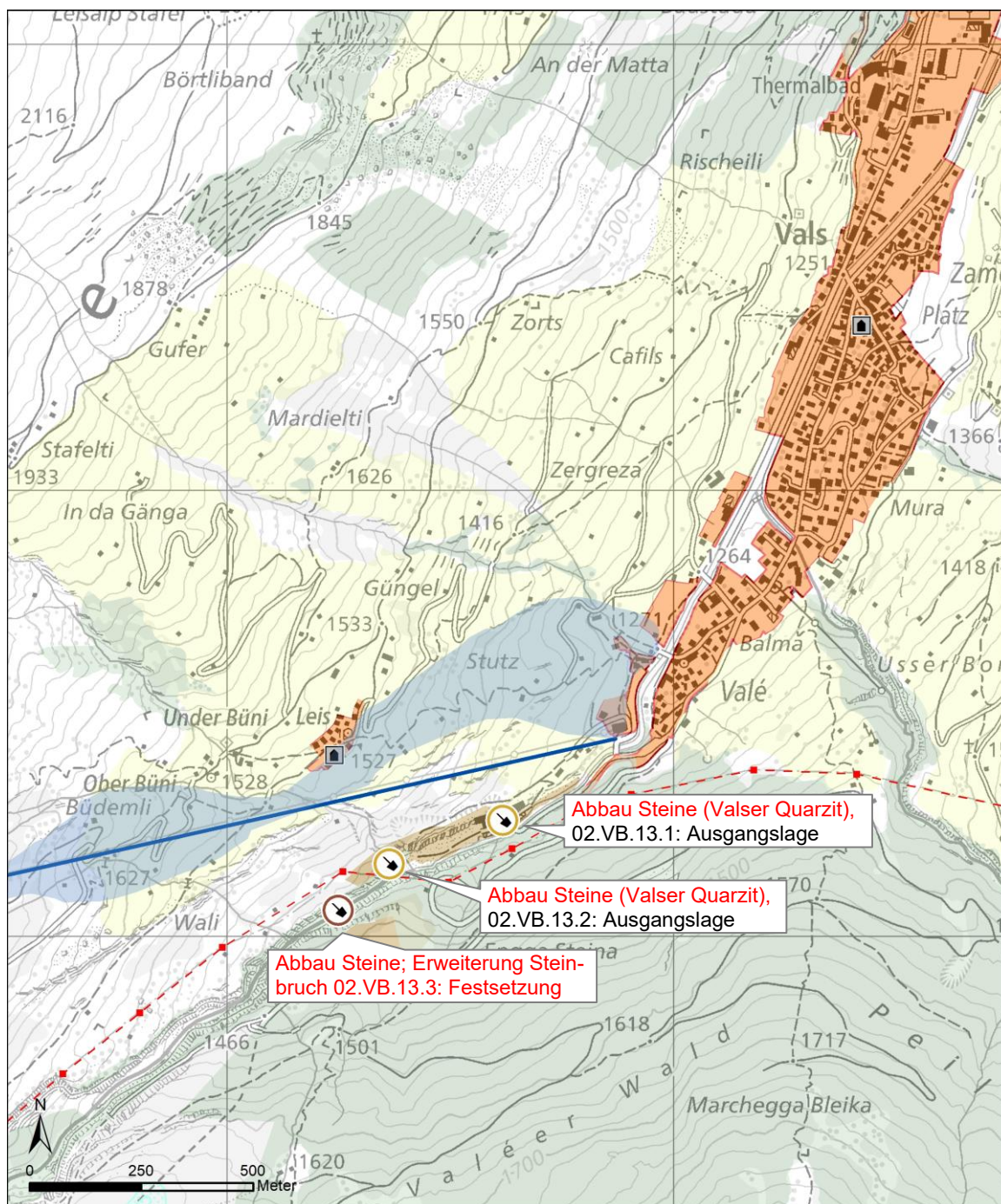
Weitere Informationen:

Vorhaben betrifft Waldareal. Rodungsverfahren wird im Rahmen der Nutzungsplanung durchgeführt (siehe Erläuternder Bericht Kap. 7.3.1).

Abbau Schmitteli siehe Erläuternder Bericht Kap. 7.2.3.



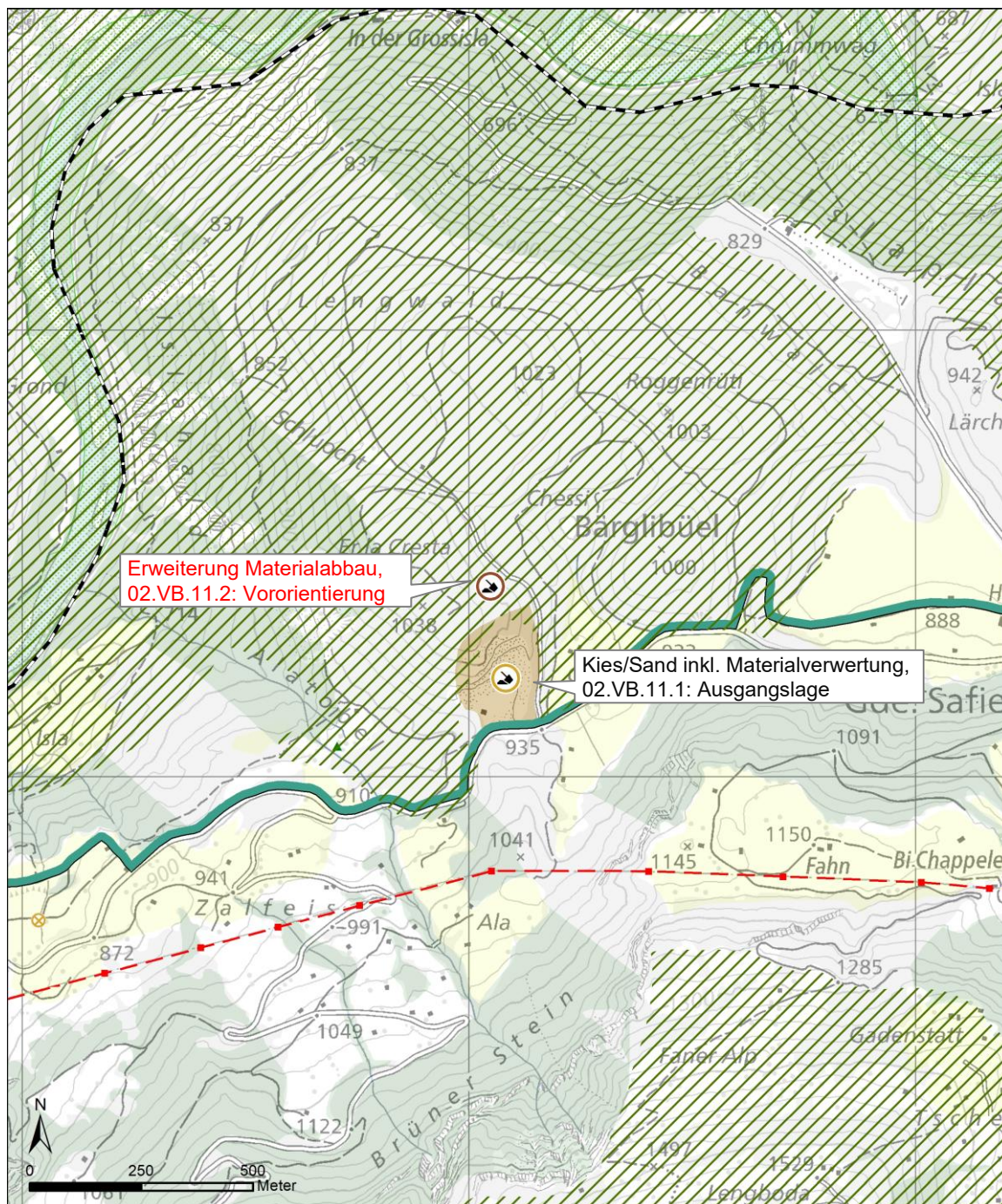
## Vals, Jossagada



Abbauvolumen:	Ca. 310'000 m <sup>3</sup>
Abstimmung Sachplanung:	Vorhaben betrifft keine Inhalte der Bundessachplanung.
Abstimmung Bundesinventare:	Vorhaben betrifft keine Bundesinventare.
Weitere Informationen:	Siehe Erläuternder Bericht Kap. 7.2.1.



## Safiental, Bergli



Abbauvolumen Erweiterung:

Abstimmung Sachplanung:

Abstimmung Bundesinventare:

Weitere Informationen:

ca. 400'000 m<sup>3</sup> (Abbau mit Wiederauffüllung)

Vorhaben betrifft keine Inhalte der Bundessachplanung.

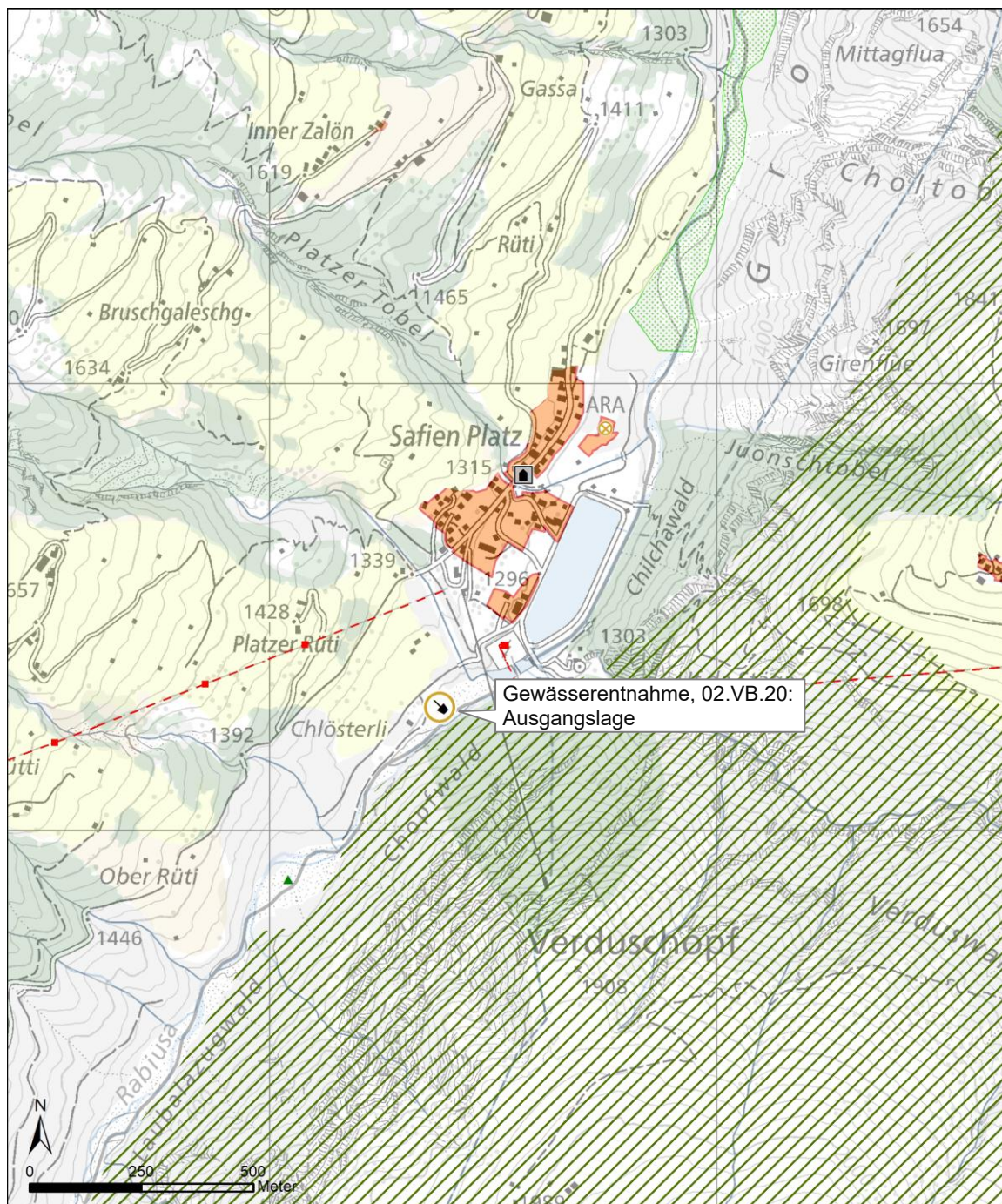
Lage im Gebiet 1902 des Bundesinventars der Landschaften und Naturdenkmäler (BLN) sowie im Regionalen Naturpark Beverin (keine Konflikte).

Vorhaben betrifft keine weiteren Bundesinventare.

Aufgrund noch zu klärender Fragen bzgl. Vereinbarkeit mit den Schutzziele des BLN-Objekts Ruinaulta (Nr. 1902) wird Abbauvorhaben erst als Vororientierung festgelegt (siehe Erläuternder Bericht Kap. 7.1.6).



## Safiental, Safien Platz



Abbauvolumen:	4'000 m <sup>3</sup> pro Jahr (Bewilligung bis 2027)
Abstimmung Sachplanung:	Abbau betrifft keine Inhalte der Bundessachplanung.
Abstimmung Bundesinventare:	Lage in Aue von nationaler Bedeutung Nr. 387 (Safien Platz - Carfil) sowie im Regionalen Naturpark Beverin (keine Konflikte). Abbau betrifft keine weiteren Bundesinventare.
Weitere Informationen:	Für eine Verlängerung der Entnahmebewilligung ist erneut ein Gesuch einzugeben.